

การวิเคราะห์สถานการณ์กลุ่มผู้เปราะบางทางสังคมในพื้นที่ 8 จังหวัดภาคเหนือตอนบน
ภายใต้สถานการณ์การแพร่ระบาดของโรคไวรัสโคโรนา 2019*

Analysis of Vulnerable Groups in 8 Provinces of the Upper North of
Thailand under the Epidemic Situation of the Coronavirus 2019

กษิตติส ศักดิ์ไชยกูล**

บทคัดย่อ

การศึกษาวิจัยเรื่อง การวิเคราะห์สถานการณ์กลุ่มผู้เปราะบางทางสังคมในพื้นที่ 8 จังหวัดภาคเหนือตอนบน ภายใต้สถานการณ์การแพร่ระบาดของโรคไวรัสโคโรนา 2019 เป็นการวิจัยเชิงคุณภาพ โดยศึกษาและวิเคราะห์ข้อมูลจากเอกสาร (Documentary research) ประกอบด้วย ตัวเลข สถิติ จากหนังสือ รายงาน เอกสารวิชาการ ตั้งแต่ พ.ศ. 2561 – 2564 เพื่อศึกษาสถานการณ์ แนวโน้ม สภาพปัญหาและอุปสรรค รวมทั้งแนวทางในการแก้ไขปัญหา อุปสรรค และข้อเสนอแนะของกลุ่มผู้เปราะบางทางสังคมในพื้นที่ 8 จังหวัดภาคเหนือตอนบน ภายใต้สถานการณ์การแพร่ระบาดของโรคไวรัสโคโรนา 2019 ผลการศึกษาพบว่า ในระดับจังหวัดสถานการณ์กลุ่มผู้เปราะบางทางสังคมทั้ง 5 ด้าน ประกอบด้วย ความเปราะบางทางด้านรายได้ สุขภาพ ความเป็นอยู่ การศึกษา และการเข้าถึงบริการภาครัฐ ลดลงตั้งแต่ปี พ.ศ. 2561 – 2563 และเพิ่มจำนวนขึ้นในปี พ.ศ. 2564 ยกเว้น จังหวัดลำปาง พะเยา และจังหวัดแพร่ ที่ลดลงอย่างต่อเนื่องตั้งแต่ปี พ.ศ. 2561 – 2564 โดยจังหวัดเชียงใหม่พบกลุ่มผู้เปราะบางทางสังคมในภาพรวมทั้ง 5 ด้านเพิ่มขึ้นมากที่สุดในปี พ.ศ. 2564 มีจำนวนรวมทั้งสิ้น 69,106 กรณี เพิ่มขึ้นจากปี พ.ศ. 2563 จำนวน 10,911 กรณีรองลงมาได้แก่ จังหวัดแม่ฮ่องสอน จังหวัดน่าน จังหวัดเชียงราย และจังหวัดลำพูน ตามลำดับ สำหรับปัญหาและอุปสรรคสำคัญที่พบในพื้นที่ ได้แก่ 1. ปัญหาด้านการศึกษา โดยกลุ่มจังหวัดที่พบปัญหาดังกล่าว ได้แก่ จังหวัดเชียงใหม่และแม่ฮ่องสอน 2. ปัญหาด้านรายได้ ได้แก่ จังหวัดลำพูน ลำปาง เชียงราย พะเยา แพร่ และน่าน สำหรับแนวทางในการแก้ไขปัญหาของกลุ่มเปราะบางสังคมที่พบในแต่ละด้าน ต้องอาศัยนโยบายสาธารณะที่มีประสิทธิภาพในการจัดการปัญหา ซึ่งเป็นบทบาทหน้าที่ของรัฐตามกฎหมาย โดยต้องคำนึงถึงศักดิ์ศรีความเป็นมนุษย์เป็นสำคัญ

คำสำคัญ : การวิเคราะห์สถานการณ์ กลุ่มเปราะบางทางสังคม พื้นที่ 8 จังหวัดภาคเหนือตอนบน

* บทความนี้เรียบเรียงจากการค้นคว้าอิสระเรื่อง การวิเคราะห์สถานการณ์กลุ่มผู้เปราะบางทางสังคมในพื้นที่ 8 จังหวัดภาคเหนือตอนบน ภายใต้สถานการณ์การแพร่ระบาดของโรคไวรัสโคโรนา 2019

** นักศึกษาหลักสูตรรัฐประศาสนศาสตรมหาบัณฑิต มหาวิทยาลัยรามคำแหง

บทนำ

“กลุ่มผู้เปราะบางทางสังคม” หรือผู้ด้อยโอกาสทางสังคม เป็นประชากรอีกกลุ่มหนึ่งของประเทศที่รัฐบาลให้ความสำคัญเป็นพิเศษ ทั้งในสถานการณ์ปกติและในสถานการณ์ที่มีการแพร่ระบาดของโรคไวรัสโคโรนา 2019 เช่นปัจจุบัน เนื่องจากกลุ่มผู้เปราะบางทางสังคมเหล่านี้จะมีลักษณะปัญหาและความต้องการที่แตกต่างกันในแต่ละด้าน นโยบายและการช่วยเหลือของรัฐบาลจึงมีความแตกต่างกันไปด้วย เพื่อให้สอดคล้องกับลักษณะเฉพาะของแต่ละกลุ่มความเปราะบาง สำหรับสถานการณ์ในปัจจุบันที่ประเทศกำลังเผชิญหน้ากับการแพร่ระบาดของโรคไวรัสโคโรนา 2019 กลุ่มผู้เปราะบางทางสังคมที่น่าจับตามอง ได้แก่ ผู้ประสบปัญหาทางด้านรายได้ การศึกษา สุขภาพ ความเป็นอยู่ และการเข้าถึงบริการภาครัฐ เหล่านี้ถือเป็นปัญหาสังคมที่สำคัญโดยเฉพาะในสถานการณ์ที่พวกเขาเหล่านั้นถูกซ้ำเติมด้วยภาวะโรคระบาดที่ยังไม่มีทีท่าว่าจะยุติลงง่าย ๆ

ผู้วิจัยเองมีความสนใจเกี่ยวกับสถานการณ์กลุ่มผู้เปราะบางทางสังคมเป็นทุนเดิมอยู่แล้ว ไม่เพียงแต่การเป็นบุคลากรภาครัฐที่รับผิดชอบงานด้านการพัฒนาสังคมและความมั่นคงของมนุษย์ ในฐานะนักวิชาการผู้ปฏิบัติงานด้านการส่งเสริมคุณภาพชีวิตของประชากรทุกช่วงวัยให้อยู่ในสังคมได้อย่างภาคภูมิใจสามารถพึ่งพาตนเองได้ และมีศักดิ์ศรีแห่งความเป็นมนุษย์เท่านั้น เกี่ยวกับตัวผู้วิจัยซึ่งมีภูมิลำเนาอยู่ในจังหวัดทางภาคเหนือตอนบน ใช้ชีวิตและเติบโตมาจากสังคมชนบทที่ความเจริญก้าวหน้าทางด้านต่าง ๆ ยังเข้าไม่ถึง มีโอกาสได้สัมผัส ประสบพบเจอกับกลุ่มผู้เปราะบางทางสังคมทางด้านต่าง ๆ อยู่เป็นประจำ ดังนั้นจึงได้เรียนรู้เกี่ยวกับเรื่องความเปราะบางมาตั้งแต่เด็ก

จากความเป็นมาดังกล่าว ทำให้ผู้วิจัยสนใจสถานการณ์กลุ่มผู้เปราะบางทางสังคมในพื้นที่ 8 จังหวัดภาคเหนือตอนบน ภายใต้สถานการณ์การแพร่ระบาดของโรคไวรัสโคโรนา 2019 เพื่อวิเคราะห์ แนวโน้ม ปัญหา และอุปสรรค รวมทั้งแนวทางการแก้ไขปัญหา อุปสรรค และข้อเสนอแนะของกลุ่มผู้เปราะบางทางสังคม ในพื้นที่ 8 จังหวัดภาคเหนือตอนบน โดยอาศัยข้อมูลจากตัวเลข สถิติ สภาพปัญหา อุปสรรค และข้อเสนอแนะต่าง ๆ ของกลุ่มผู้เปราะบางทางสังคมในพื้นที่ 8 จังหวัดภาคเหนือตอนบน ที่ได้มีการบันทึกไว้แล้ว โดยหน่วยงานต่าง ๆ ในพื้นที่ 8 จังหวัดภาคเหนือตอนบน ระหว่างปี พ.ศ. 2561 - 2564 มาใช้ประโยชน์สำหรับการวิเคราะห์แนวโน้มในอนาคต ศึกษาข้อเท็จจริงเกี่ยวกับปัญหา อุปสรรค รวมทั้งแนวทางการแก้ไขปัญหา อุปสรรค และข้อเสนอแนะต่าง ๆ ของกลุ่มผู้เปราะบางทางสังคม ในพื้นที่ 8 จังหวัดภาคเหนือตอนบน ผ่านนโยบายสาธารณะที่มีประสิทธิภาพ สามารถแก้ไขปัญหาทางสังคมในแต่ละด้านที่เกิดขึ้นได้

โดยหวังว่าการศึกษารุ่นนี้จะเป็นข้อมูลและเครื่องมือที่สำคัญสำหรับการวางแผนรับมือ ป้องกัน หลีกเลี่ยง แก้ไขปัญหาหรือสถานการณ์กลุ่มผู้เปราะบางทางสังคมในอนาคตได้ โดยเฉพาะภาครัฐ ซึ่งมีบทบาท อำนาจหน้าที่ตามกฎหมายในการดูแลทุกข์สุขของพลเมืองในประเทศ ต้องให้ความสำคัญกับ

ปัญหาทางสังคมดังกล่าวนี้อย่างจริงจังและจริงใจ แสวงหาทางออกหรือนโยบายสาธารณะที่เหมาะสมในการแก้ไขปัญหาเพื่อให้ประเทศไทยสามารถดำรงต่อไปได้อย่างมั่นคง มั่งคั่ง และยั่งยืน

วิธีการดำเนินการวิจัย

ในการวิจัยครั้งนี้ ผู้วิจัยเลือกใช้วิธีการวิจัยเอกสาร (Documentary research) เป็นการรวบรวมข้อมูลจากหนังสือ คู่มือ เอกสารทางวิชาการ รายงาน สิ่งพิมพ์อิเล็กทรอนิกส์ ฐานข้อมูลของหน่วยงานราชการ รายงานการวิจัย วิทยานิพนธ์ รายงานประจำปี ระเบียบและกฎหมายที่เกี่ยวข้อง

ประชากรและกลุ่มตัวอย่าง

ในการวิจัยครั้งนี้ ศึกษาเฉพาะประชากรกลุ่มผู้เปราะบางทางสังคมในพื้นที่ 8 จังหวัดภาคเหนือตอนบน ได้แก่ จังหวัดเชียงใหม่ จังหวัดลำพูน จังหวัดลำปาง จังหวัดแม่ฮ่องสอน จังหวัดเชียงราย จังหวัดพะเยา จังหวัดแพร่ และจังหวัดน่าน

เครื่องมือที่ใช้ในการวิจัย

ในการวิจัยครั้งนี้ เครื่องมือที่ใช้ในการเก็บรวบรวมสำหรับการศึกษาวิจัยครั้งนี้ ผู้วิจัยเลือกใช้เอกสารทั้ง 2 ประเภทเป็นเครื่องมือสำหรับการศึกษาวิจัย ได้แก่

1. เอกสารชั้นต้น (Primary document) เป็นข้อมูลดิบที่ยังไม่ได้ผ่านการวิเคราะห์และสังเคราะห์ ซึ่งมีการบันทึกไว้ในลักษณะของสื่อสิ่งพิมพ์ แผ่นพับ บทความ รายงานประจำปี รายงานการประชุม และการจัดเก็บในฐานข้อมูลอิเล็กทรอนิกส์ ข้อมูลที่ได้จากเอกสารชั้นต้น ได้แก่ ตัวเลขและสถิติ

2. เอกสารชั้นรอง (Secondary document) เป็นข้อมูลที่ได้ผ่านการวิเคราะห์แล้วระดับหนึ่ง ได้แก่ บทความวิชาการ งานวิจัย หนังสือ และฐานข้อมูลอิเล็กทรอนิกส์ ข้อมูลที่ได้จากเอกสารชั้นรอง ได้แก่ สภาพปัญหา อุปสรรค ข้อเสนอแนะ ความต้องการ ข้อมูลการให้ความช่วยเหลือจากภาครัฐ โดยใช้เกณฑ์การคัดเลือกเอกสารมาใช้ในการวิจัย ประกอบด้วย ความจริง (Authenticity) ความถูกต้องน่าเชื่อถือ (Credibility) การเป็นตัวแทน (Representativeness) และความหมาย (Meaning) (Scott, 1990, p.1 - 2)

การวิเคราะห์ข้อมูล

การวิเคราะห์ข้อมูลในการวิจัยครั้งนี้ เป็นการวิเคราะห์ข้อมูลเชิงคุณภาพ โดยอาศัยแนวคิดของการวิเคราะห์สถานการณ์ ของสำนักงานส่งเสริมและสนับสนุนวิชาการ 9 (สำนักงานส่งเสริมและสนับสนุนวิชาการ 9, 2564 หน้า 39) มาปรับใช้กับการวิเคราะห์สถานการณ์กลุ่มผู้เปราะบางทางสังคมในพื้นที่ 8 จังหวัดภาคเหนือตอนบน โดยมีขั้นตอน ดังนี้

1. เก็บรวบรวมข้อมูลกลุ่มผู้เปราะบางทางสังคม ตั้งแต่ปี พ.ศ. 2561 - 2564 จาก 8 จังหวัดภาคเหนือตอนบน ได้แก่ จังหวัดเชียงใหม่ จังหวัดลำพูน จังหวัดลำปาง จังหวัดเชียงราย จังหวัดพะเยา จังหวัดแม่ฮ่องสอน จังหวัดแพร่ และจังหวัดน่าน ซึ่งเป็นหน่วยงานภายใต้สังกัดสำนักงานส่งเสริมและสนับสนุนวิชาการ 9

2. จำแนกและจัดประเภทข้อมูล ได้แก่ ข้อมูลประเภทตัวเลข สถิติ สภาพปัญหา อุปสรรคและความต้องการ ตามประเภทของความเปราะบางทางสังคมใน 5 ด้าน ได้แก่ การศึกษา รายได้ สุขภาพความเป็นอยู่ และการเข้าถึงบริการภาครัฐ

3. ทหาความสัมพันธ์ และเปรียบเทียบชุดข้อมูล ได้แก่ จำนวน สัดส่วน ร้อยละของกลุ่มผู้เปราะบางทางสังคมในแต่ละด้านต่อกลุ่มผู้เปราะบางทางสังคมทั้ง 5 ด้าน

4. นำเสนอข้อมูล ในลักษณะของกราฟรูปแบบ และตาราง ประกอบกับการพรรณนาความอธิบายสถานการณ์ทางสังคมของจังหวัด และสถานการณ์ในภาพรวมของกลุ่มจังหวัดภาคเหนือตอนบน

ผลการวิจัยและการอภิปรายผล

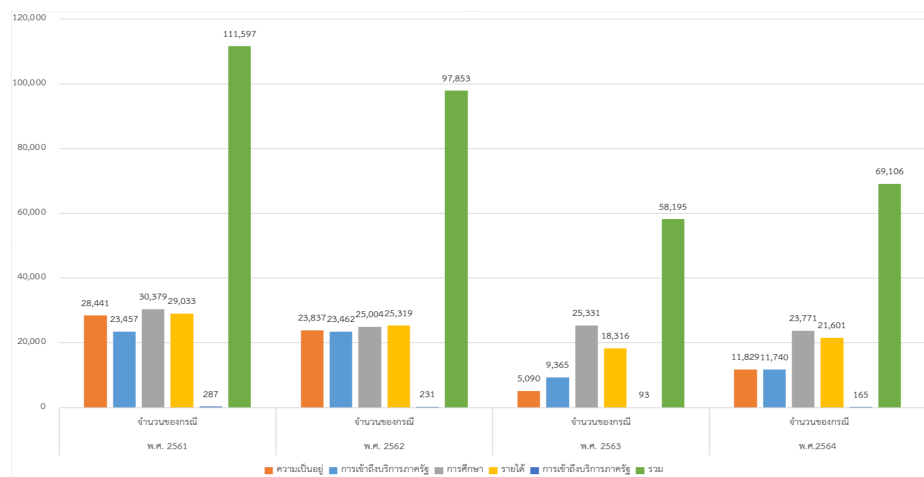
ผลการวิจัย

ผลการวิจัยเอกสารและการวิเคราะห์ข้อมูลพบว่า การศึกษาวิจัยเรื่อง การวิเคราะห์สถานการณ์กลุ่มผู้เปราะบางทางสังคมในพื้นที่ 8 จังหวัดภาคเหนือตอนบน ภายใต้สถานการณ์การแพร่ระบาดของโรคไวรัสโคโรนา 2019

วัตถุประสงค์ที่ 1 เพื่อวิเคราะห์สถานการณ์และแนวโน้มกลุ่มผู้เปราะบางทางสังคมในพื้นที่ 8 จังหวัดภาคเหนือตอนบน ภายใต้สถานการณ์การแพร่ระบาดของโรคไวรัสโคโรนา 2019 พบว่า

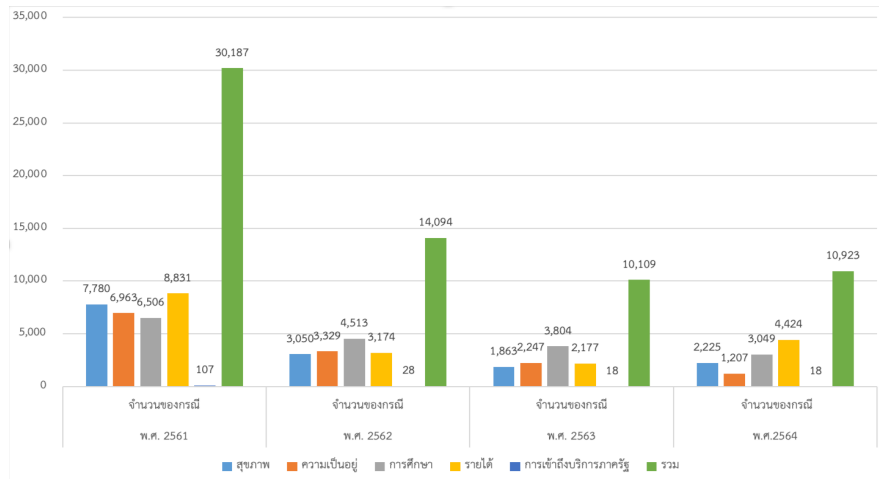
จังหวัดเชียงใหม่ สถานการณ์กลุ่มผู้เปราะบางทางสังคมในภาพรวมทั้ง 5 ด้านมีแนวโน้มลดลงอย่างต่อเนื่องในปี พ.ศ. 2561 – 2563 และเพิ่มสูงขึ้นในปี พ.ศ. 2564 โดยพบว่าปัญหาด้านการศึกษามีสัดส่วนและจำนวนของกรณีความเปราะบางอยู่ในระดับสูงตั้งแต่ ปี พ.ศ. 2561 – 2564 ยกเว้นปี พ.ศ. 2562 ที่ต่ำกว่าความเปราะบางทางด้านรายได้เล็กน้อย ซึ่งสถานการณ์ทางสังคมของจังหวัดเชียงใหม่สามารถสรุปได้ ดังภาพที่ 1

ภาพที่ 1 แสดงสถานการณ์และแนวโน้มกลุ่มผู้เปราะบางทางสังคมทั้ง 5 ด้านของจังหวัดเชียงใหม่ ตั้งแต่ปี พ.ศ. 2561 – 2564



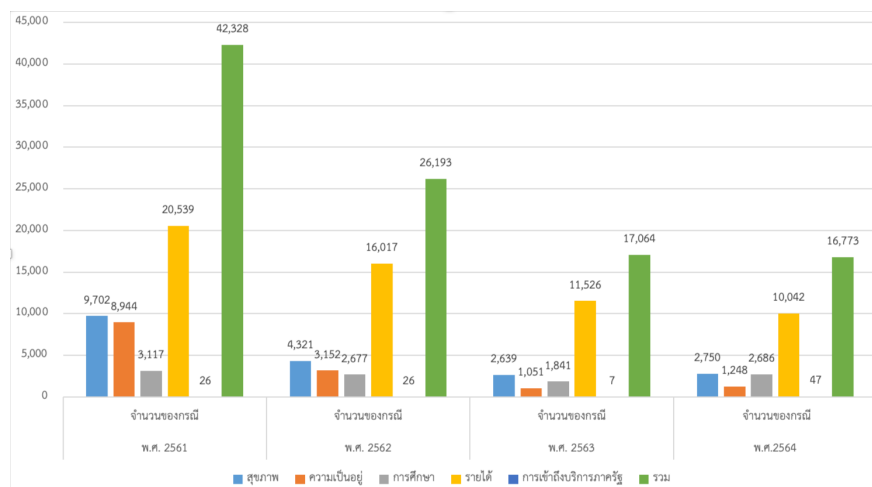
จังหวัดลำพูน แนวโน้มกลุ่มผู้เปราะบางทางสังคมในภาพรวมทั้ง 5 ด้านลดลงอย่างต่อเนื่อง ตั้งแต่ปี พ.ศ. 2561 - 2563 และเพิ่มจำนวนขึ้นในปี พ.ศ. 2564 โดยเฉพาะความเปราะบางทางด้านรายได้เพิ่มสูงขึ้นอย่างชัดเจนในปี พ.ศ. 2564 จำนวน 4,424 กรณี เพิ่มขึ้นจากปี พ.ศ. 2563 จำนวน 2,247 กรณี สถานการณ์ทางสังคมของจังหวัดลำพูนตั้งแต่ปี พ.ศ. 2561 - 2564 สรุปได้ ดังภาพที่ 2

ภาพที่ 2 แสดงสถานการณ์และแนวโน้มกลุ่มผู้เปราะบางทางสังคมทั้ง 5 ด้านของจังหวัดลำพูน ตั้งแต่ปี พ.ศ. 2561 - 2564



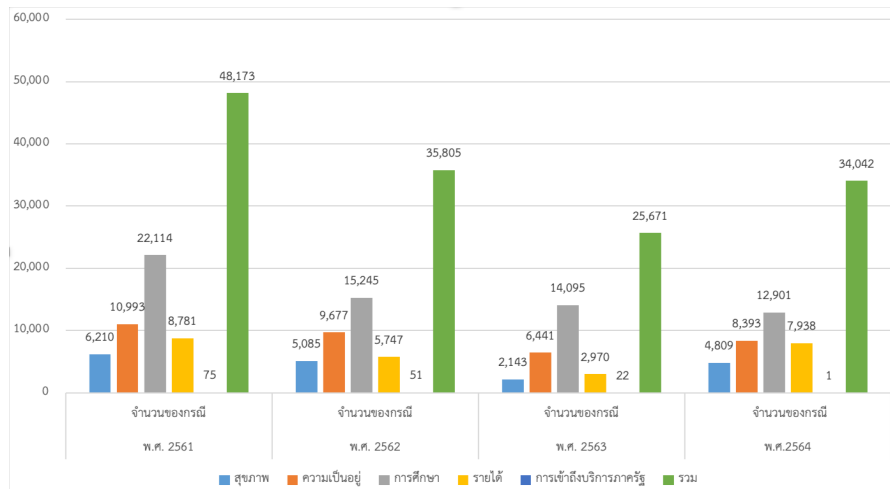
จังหวัดลำปาง สถานการณ์ในภาพรวมทั้ง 5 ด้านมีแนวโน้มลดลงอย่างต่อเนื่องตั้งแต่ปี พ.ศ. 2561 - 2564 โดยปัญหาด้านรายได้ยังคงเป็นปัญหาหลักของจังหวัดลำปาง ซึ่งความเปราะบางดังกล่าวมีจำนวนและสัดส่วนสูงเป็นลำดับ 1 ในทุกปีตั้งแต่ปี พ.ศ. 2561 - 2564 สามารถสรุปสถานการณ์ทางสังคมแต่ละด้านและในภาพรวมของจังหวัดลำปางได้ ดังภาพที่ 3

ภาพที่ 3 แสดงสถานการณ์และแนวโน้มกลุ่มผู้เปราะบางทางสังคมทั้ง 5 ด้านของจังหวัดลำปาง ตั้งแต่ปี พ.ศ. 2561 - 2564



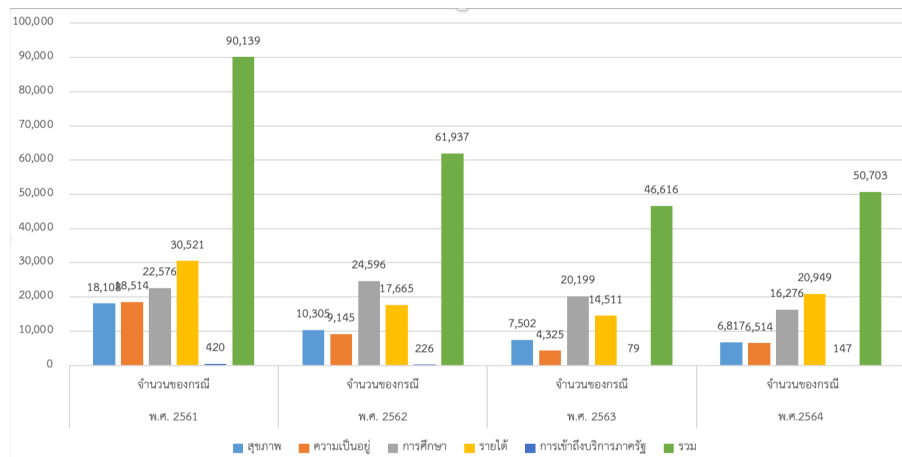
จังหวัดแม่ฮ่องสอน สถานการณ์กลุ่มผู้เปราะบางทางสังคมในภาพรวมทั้ง 5 ด้านมีแนวโน้มลดลงอย่างต่อเนื่องตั้งแต่ปี พ.ศ. 2561 – 2563 และเพิ่มขึ้นในปี พ.ศ. 2564 ซึ่งปัญหาทางการศึกษาเป็นปัญหาหลักของจังหวัดแม่ฮ่องสอน มีสัดส่วนและจำนวนกรณีความเปราะบางสูงที่สุดอย่างต่อเนื่องตั้งแต่ปี พ.ศ. 2561 – 2564 ถึงแม้ว่าความเปราะบางดังกล่าวจะลดลงในทุกปีก็ตามแต่หากวิเคราะห์จากตัวเลขแล้วพบว่าลดลงเพียงเล็กน้อยเท่านั้น สถานการณ์โดยทั่วไปของจังหวัดแม่ฮ่องสอนสรุปได้ ดังภาพที่ 4

ภาพที่ 4 แสดงสถานการณ์และแนวโน้มกลุ่มผู้เปราะบางทางสังคมทั้ง 5 ด้านของจังหวัดแม่ฮ่องสอน ตั้งแต่ปี พ.ศ. 2561 – 2564



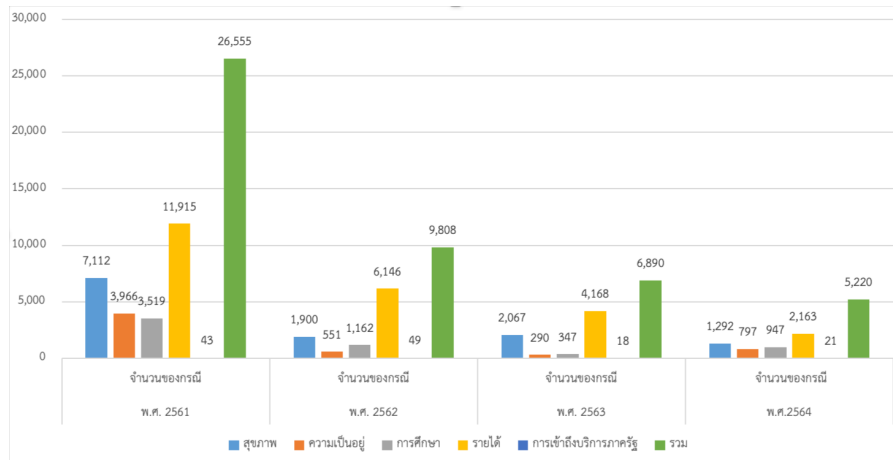
จังหวัดเชียงราย สถานการณ์ความเปราะบางทางสังคมในภาพรวมทั้ง 5 ด้าน มีแนวโน้มลดลงอย่างต่อเนื่องตั้งแต่ปี พ.ศ. 2561 – 2563 และเพิ่มขึ้นในปี พ.ศ. 2564 โดยปัญหาด้านรายได้เป็นปัญหาหลักของจังหวัดเชียงราย เฉพาะในปี พ.ศ. 2564 พบจำนวนความเปราะบางทางด้านรายได้จำนวน 20,949 กรณี เพิ่มขึ้นจากปี พ.ศ. 2563 จำนวน 6,438 กรณี สถานการณ์ทางสังคมของจังหวัดเชียงรายสรุปได้ ดังภาพที่ 5

ภาพที่ 5 แสดงสถานการณ์และแนวโน้มกลุ่มผู้เปราะบางทางสังคมทั้ง 5 ด้านของจังหวัดเชียงราย ตั้งแต่ปี พ.ศ. 2561 - 2564



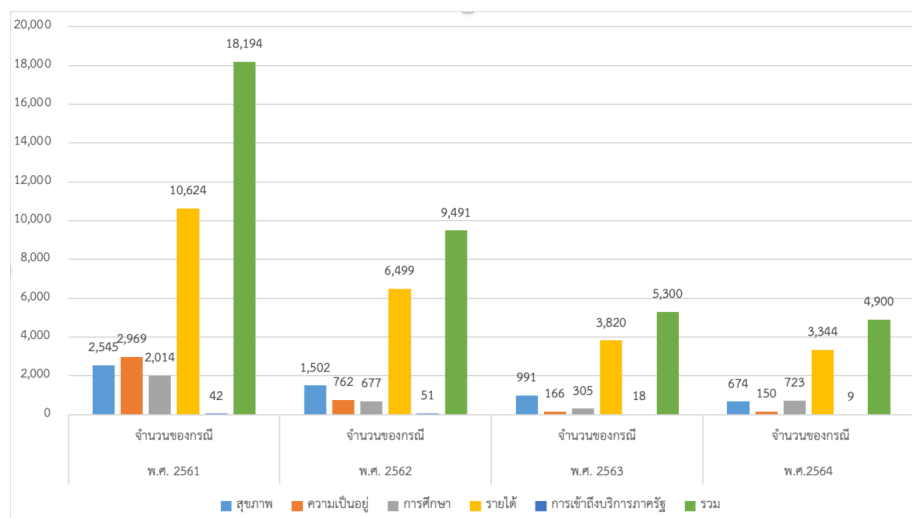
จังหวัดพะเยา แนวโน้มกลุ่มผู้เปราะบางทางสังคมในภาพรวมทั้ง 5 ด้านลดลงอย่างต่อเนื่องตั้งแต่ปี พ.ศ. 2561 – 2564 และจากในภาพที่ 6 แสดงให้เห็นว่าปัญหาด้านรายได้ของจังหวัดพะเยามีจำนวนและสัดส่วนสูงที่สุดในทุกปี เมื่อเปรียบเทียบกับกลุ่มความเปราะบางด้านอื่น ๆ สถานการณ์ทางสังคมในแต่ละด้านของจังหวัดพะเยาสามารถสรุปได้ ดังภาพที่ 6

ภาพที่ 6 แสดงสถานการณ์และแนวโน้มกลุ่มผู้เปราะบางทางสังคมทั้ง 5 ด้านของจังหวัดพะเยาตั้งแต่ปี พ.ศ. 2561 - 2564



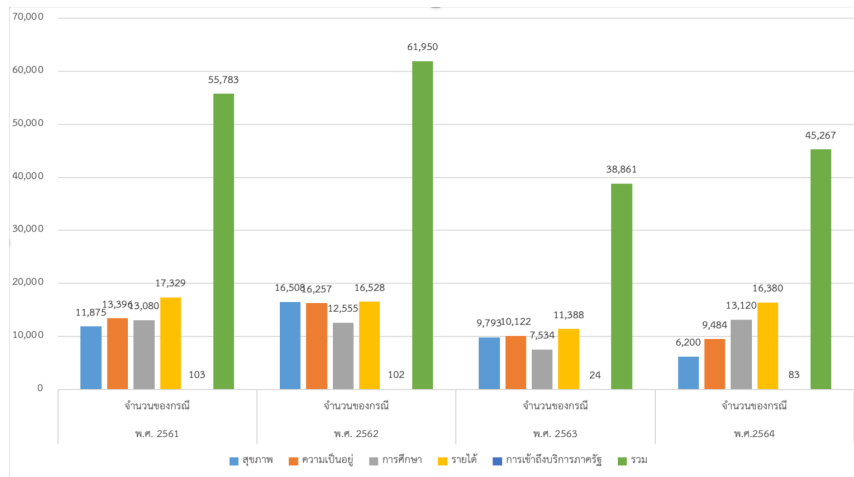
จังหวัดแพร่ สถานการณ์กลุ่มผู้เปราะบางทางสังคมในภาพรวมทั้ง 5 ด้านมีแนวโน้มลดลงอย่างต่อเนื่องตั้งแต่ปี พ.ศ. 2561 – 2564 โดยความเปราะบางด้านรายได้เป็นปัญหาหลักในพื้นที่ จากสถิติที่ผ่านมาพบว่า ปัญหาดังกล่าวมีสัดส่วนและจำนวนสูงที่สุดในกลุ่มความเปราะบางทางสังคมทั้ง 5 ด้าน ตั้งแต่ปี พ.ศ. 2561 - 2564 สรุปสถานการณ์ทางสังคมของจังหวัดแพร่ได้ ดังภาพที่ 7

ภาพที่ 7 แสดงสถานการณ์และแนวโน้มกลุ่มผู้เปราะบางทางสังคมทั้ง 5 ด้านของจังหวัดแพร่ตั้งแต่ปี พ.ศ. 2561 - 2564



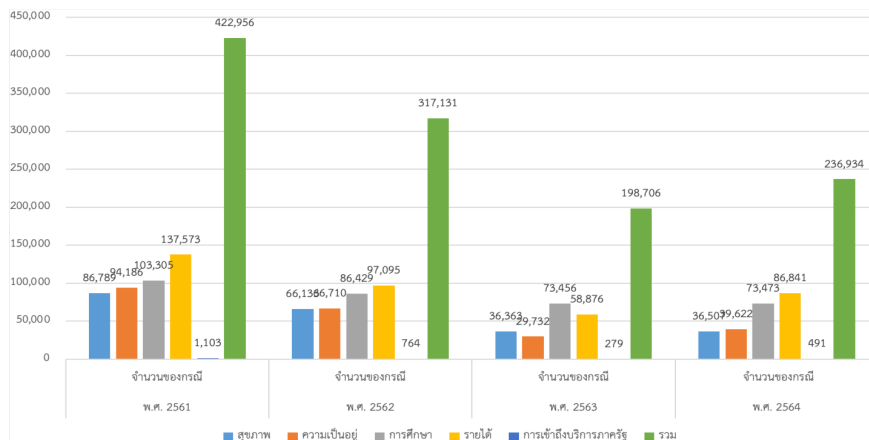
จังหวัดน่าน สถานการณ์มีแนวโน้มไม่แน่นอน โดยความเปราะบางทางสังคมภาพรวมทั้ง 5 ด้านเพิ่มขึ้นในปี พ.ศ. 2561 – 2562 ปรับลดลงในช่วงปี พ.ศ. 2562 – 2563 และเพิ่มสูงขึ้นในปี พ.ศ. 2564 โดยปัญหาด้านรายได้ เป็นปัญหาหลักที่พบในพื้นที่ สถานการณ์ความเปราะบางด้านรายได้ของจังหวัดน่านมีแนวโน้มที่ดีในช่วงปี พ.ศ. 2561 – 2563 และเพิ่มจำนวนของกรณีขึ้นในปี 2564 สถานการณ์และแนวโน้มในภาพรวมของจังหวัดน่านสรุปได้ ดังภาพที่ 8

ภาพที่ 8 แสดงสถานการณ์และแนวโน้มกลุ่มผู้เปราะบางทางสังคมทั้ง 5 ด้านของจังหวัดน่านตั้งแต่ปี พ.ศ. 2561 - 2564



กลุ่มจังหวัดภาคเหนือตอนบน สถานการณ์กลุ่มผู้เปราะบางทางสังคมในภาพรวมทั้ง 5 ด้านมีแนวโน้มลดลงอย่างต่อเนื่องตั้งแต่ปี พ.ศ. 2561 – 2563 และเพิ่มสูงขึ้นในปี พ.ศ. 2564 โดยปัญหาด้านรายดียังคงเป็นปัญหาหลักในระดับกลุ่มจังหวัดภาคเหนือตอนบน ความเปราะบางดังกล่าวมีจำนวนและสัดส่วนสูงที่สุด ยกเว้นในปี พ.ศ. 2563 กรณีของความเปราะบางทางด้านการศึกษาที่มีจำนวนสูงกว่าเล็กน้อย สถานการณ์ทางสังคมในภาพรวมระดับกลุ่มจังหวัดภาคเหนือตอนบนสรุปได้ ดังภาพที่ 9

ภาพที่ 9 แสดงสถานการณ์และแนวโน้มกลุ่มผู้เปราะบางทางสังคมทั้ง 5 ด้านของกลุ่มจังหวัดภาคเหนือตอนบนตั้งแต่ปี พ.ศ. 2561 - 2564



จากสถานการณ์ แนวโน้ม และทิศทางการเปลี่ยนแปลงของกลุ่มผู้เปราะบางทางสังคมในพื้นที่ 8 จังหวัดภาคเหนือตอนบนตั้งแต่ปี พ.ศ. 2561 – 2564 พบว่าความเปราะบางทางสังคมในภาพรวมทั้ง 5 ด้าน ลดลงตั้งแต่ปี พ.ศ. 2561 – 2563 และเพิ่มขึ้นในปี พ.ศ. 2564 โดยหากวิเคราะห์การเปลี่ยนแปลงในช่วงปี พ.ศ. 2563 - 2564 ที่มีภาวะการแพร่ระบาดของโรคไวรัสโคโรนา 2019 อย่างรุนแรงกับสถานการณ์ความเปราะบางทางสังคมที่เพิ่มขึ้น อาจสรุปได้ว่าสถานการณ์การแพร่ระบาดของโรคไวรัสโคโรนา 2019 และการเพิ่มจำนวนกรณีความเปราะบางทางสังคมในภาพรวมทั้ง 5 ด้าน ในพื้นที่ 8 จังหวัดภาคเหนือตอนบนมีความสัมพันธ์กัน โดยในปี พ.ศ. 2564 กรณีความเปราะบางทางสังคมในภาพรวมทั้ง 5 ด้านมีจำนวนรวมทั้งสิ้น 236,934 กรณี เพิ่มขึ้นจากปี พ.ศ. 2563 จำนวน 38,228 กรณี ซึ่งจังหวัดเชียงใหม่มีแนวโน้มเพิ่มสูงขึ้นมากที่สุดรองลงมาได้แก่ จังหวัดแม่ฮ่องสอน น่าน เชียงราย และลำพูน ตามลำดับ สามารถสรุปสถานการณ์ แนวโน้ม และทิศทางการเปลี่ยนแปลงของกลุ่มผู้เปราะบางทางสังคมในพื้นที่ 8 จังหวัดภาคเหนือตอนบนตั้งแต่ปี พ.ศ. 2561 – 2564 ได้ดังตารางที่ 1

ตารางที่ 1 แสดงสถานการณ์ แนวโน้ม และทิศทางการเปลี่ยนแปลงของกลุ่มผู้เปราะบางทางสังคมในพื้นที่ 8 จังหวัดภาคเหนือตอนบนทั้ง 8 จังหวัด ตั้งแต่ปี พ.ศ. 2561 - 2564

จังหวัด	พ.ศ. 2561	พ.ศ. 2562	พ.ศ. 2563	พ.ศ. 2564	การเปลี่ยนแปลง		
					พ.ศ. 2561 - 62	พ.ศ. 2562 - 63	พ.ศ. 2563 - 64
เชียงใหม่	111,597	97,853	58,195	69,106	-13,744	-39,658	10,911
ลำพูน	30,187	14,094	10,109	10,923	-16,093	-3,985	814
ลำปาง	42,328	26,193	17,064	16,773	-16,135	-9,129	-291
เชียงราย	90,139	61,937	46,616	50,703	-28,202	-15,321	4,087
พะเยา	26,555	9,808	6,890	5,220	-16,747	-2,918	-1,670
แม่ฮ่องสอน	48,173	35,805	25,671	34,042	-12,368	-10,134	8,371
แพร่	18,194	9,491	5,300	4,900	-8,703	-4,191	-400
น่าน	55,783	61,950	38,861	45,267	6,167	-23,089	6,406
กลุ่มจังหวัด	422,956	317,131	198,706	236,934	-105,825	-118,425	38,228

วัตถุประสงค์ที่ 2 เพื่อศึกษาปัญหาและอุปสรรคของกลุ่มผู้เปราะบางทางสังคมในพื้นที่ 8 จังหวัดภาคเหนือตอนบน ภายใต้สถานการณ์การแพร่ระบาดของโรคไวรัสโคโรนา 2019 พบว่าปัญหาและอุปสรรคหลัก 2 ด้านที่สำคัญคือ ปัญหาและอุปสรรคด้านการศึกษา และปัญหาและอุปสรรคด้านรายได้ โดยจังหวัดที่ประสบปัญหาและอุปสรรคหลักทางการศึกษา ได้แก่ จังหวัดเชียงใหม่ และจังหวัดแม่ฮ่องสอน และจังหวัดที่ประสบปัญหาและอุปสรรคหลักทางด้านการรายได้ ได้แก่ จังหวัดลำพูน จังหวัดลำปาง จังหวัดเชียงราย จังหวัดพะเยา จังหวัดแพร่ และจังหวัดน่าน

วัตถุประสงค์ที่ 3 เพื่อศึกษาแนวทางการแก้ไขปัญหา อุปสรรค ตลอดจนข้อเสนอแนะของกลุ่มผู้เปราะบางทางสังคมในพื้นที่ 8 จังหวัดภาคเหนือตอนบน ภายใต้สถานการณ์การแพร่ระบาดของโรค

ไวรัสโคโรนา 2019 พบว่ากลุ่มจังหวัดที่ต้องใช้นโยบายสาธารณะเกี่ยวกับการศึกษาในการแก้ไขปัญหา ได้แก่ จังหวัดเชียงใหม่ และจังหวัดแม่ฮ่องสอน และจังหวัดที่ต้องใช้นโยบายสาธารณะที่เกี่ยวกับรายได้ในการแก้ไขปัญหา ได้แก่ จังหวัดลำพูน ลำปาง เชียงราย พะเยา แพร่ และจังหวัดน่าน

อภิปรายผล

การศึกษาวิจัยเรื่อง การวิเคราะห์สถานการณ์กลุ่มผู้เปราะบางทางสังคมในพื้นที่ 8 จังหวัดภาคเหนือตอนบน ภายใต้สถานการณ์การแพร่ระบาดของโรคไวรัสโคโรนา 2019 ผู้วิจัยได้อภิปรายผลการศึกษาดูตามกรอบประเด็นปัญหาในการวิจัย ซึ่งสามารถนำแนวคิด ทฤษฎี และงานวิจัยที่เกี่ยวข้องมาอภิปรายผลได้ ดังนี้

สถานการณ์และแนวโน้มกลุ่มผู้เปราะบางทางสังคมในพื้นที่ 8 จังหวัดภาคเหนือตอนบน ภายใต้สถานการณ์การแพร่ระบาดของโรคไวรัสโคโรนา 2019 พบว่าในระดับจังหวัด สถานการณ์กลุ่มผู้เปราะบางทางสังคมในภาพรวมทั้ง 5 ด้าน ส่วนใหญ่มีแนวโน้มลดลงตั้งแต่ปี พ.ศ. 2561 – 2563 และเพิ่มจำนวนขึ้น ในปี พ.ศ. 2564 ยกเว้น จังหวัดลำปาง จังหวัดพะเยา และจังหวัดแพร่ ซึ่งสถานการณ์กลุ่มผู้เปราะบางทางสังคมในภาพรวมทั้ง 5 ด้าน มีแนวโน้มลดลงอย่างต่อเนื่องตั้งแต่ปี พ.ศ. 2561 – 2564 โดยจังหวัดที่มีแนวโน้มประชากรกลุ่มผู้เปราะบางทางสังคมทั้ง 5 ด้านเพิ่มขึ้นมากที่สุดได้แก่ จังหวัดเชียงใหม่ โดยในปี พ.ศ. 2564 มีจำนวนกลุ่มผู้เปราะบางทางสังคมทั้ง 5 ด้าน รวม 69,106 กรณี เพิ่มขึ้นจากปี พ.ศ. 2563 จำนวน 10,911 กรณี รองลงมาได้แก่ จังหวัดแม่ฮ่องสอน จังหวัดน่าน จังหวัดเชียงราย และจังหวัดลำพูน ตามลำดับ

ในระดับกลุ่มจังหวัดภาคเหนือตอนบนทั้ง 8 จังหวัด พบว่ากลุ่มผู้เปราะบางทางสังคมในภาพรวมทั้ง 5 ด้านมีแนวโน้มลดลงตั้งแต่ ปี พ.ศ. 2561 – 2563 และเพิ่มจำนวนขึ้นในปี พ.ศ. 2564 โดยในปี พ.ศ. 2564 มีจำนวนกลุ่มผู้เปราะบางทางสังคมในภาพรวมทั้ง 5 ด้าน รวม 236,934 กรณี เพิ่มขึ้นจากปี พ.ศ. 2563 จำนวน 38,228 กรณี ซึ่งสอดคล้องกับผลการวิจัยของ สุมาลี จุทอง (2562) ได้ศึกษาเรื่อง การจัดการภัยพิบัติโรคระบาดโควิด 19 ในพื้นที่ชุมชนริมคลองหัวหมากน้อย สำนักงานเขตบางกะปิ ผลการศึกษาพบว่า นโยบายและแนวทางของรัฐบาลในการควบคุมสถานการณ์การระบาดของโควิด 19 คือการใช้กฎหมายเป็นเครื่องมือ เช่น การประกาศ กำหนดให้ประชาชน ภาครัฐ รวมถึงเอกชน ต้องปฏิบัติตามอย่างเคร่งครัด สำนักงานเขตบางกะปิซึ่งเป็นหน่วยงานภายใต้สังกัดกรุงเทพมหานคร ได้นำมาตรการควบคุม ป้องกัน การแพร่ระบาดของโควิด 19 ที่ดัดแปลงโดยกรุงเทพมหานครมาปฏิบัติ ร่วมกับหน่วยงาน ภาครัฐ เอกชน และประชาสังคม เป็นทีมงานของศูนย์บริหารสถานการณ์โควิด 19 ในการขับเคลื่อนนโยบายของกรุงเทพมหานครให้สำเร็จ โดยการทำงานเชิงรุก เช่น ค้นหาผู้ป่วย ควบคุม กำกับ ตรวจสอบหน่วยงาน และกิจกรรมต่าง ๆ ที่ถูกสั่งปิดชั่วคราวหรือที่ได้รับการผ่อนผัน ตั้งจุดคัดกรอง ทำความสะอาดตามพื้นที่สาธารณะ และจัดวางถังขยะติดเชื้อ รวมทั้งการจัดเก็บทำลาย สร้างการรับรู้ ในการป้องกันโรคโควิด 19 ผ่านหลายช่องทางการสื่อสาร ประสานงานกับผู้นำชุมชน เจ้าของร้าน/กิจการในพื้นที่เพื่อป้องกันโรคโควิด 19 ส่งผลทำให้การนำนโยบายการจัดการโรคโควิด 19 ในสำนักงานเขตบางกะปิประสบ

ความสำเร็จ และสอดคล้องกับผลการวิจัย ของ ศศิมนทล ฤทธิสนธิ (2563) ได้ศึกษาเรื่อง การจัดทำ แผนพัฒนาขององค์กรปกครองส่วนท้องถิ่น ในสถานการณ์การแพร่ระบาดของโรคติดเชื้อไวรัสโคโรนา 2019 กรณีศึกษา องค์การบริหารส่วนตำบลบางซ้าย อำเภอบางซ้าย จังหวัดพระนครศรีอยุธยา ผล การศึกษาพบว่า องค์การบริหารส่วนตำบลบางซ้าย มีการทำแผนพัฒนาท้องถิ่นแบบมีส่วนร่วม ทั้ง 4 ระดับที่สอดคล้องกับทฤษฎีของ Cohen and Uphoff ได้แก่ มีส่วนร่วมตัดสินใจ ปฏิบัติ รับผิดชอบต่อ และส่วนร่วมในการประเมินผล ปัญหาที่พบได้แก่ งบประมาณที่ได้รับมีไม่เพียงพอแต่ความต้องการ รวมทั้งการไม่เข้าใจความสำคัญของแผนในการพัฒนาและบทบาทในการมีส่วนร่วม แนวทางการแก้ไข ปัญหา คือ การประสานในการของงบประมาณเพิ่มเติมให้มีความเพียงพอต่อความต้องการ มีการ ประชาสัมพันธ์ อบรม ให้ประชาชนเข้าใจแผนพัฒนาท้องถิ่น ส่งเสริมให้ประชาชนมีส่วนร่วม ข้อเสนอแนะ สำหรับการจัดทำแผนพัฒนาท้องถิ่น ได้แก่ ควรมีการลงประชามติในเวลาที่เหมาะสม และให้หน่วยงาน และประชาชนของท้องถิ่นมีส่วนร่วมดำเนินกิจกรรมด้วย เพื่อให้เข้าใจแผนและแนวทางการพัฒนา รวมทั้ง การจัดสรรงบประมาณร่วมกัน

ปัญหาและอุปสรรคของกลุ่มผู้เปราะบางทางสังคมในพื้นที่ 8 จังหวัดภาคเหนือตอนบน ภายใต้สถานการณ์การแพร่ระบาดของโรคไวรัสโคโรนา 2019 พบว่าในพื้นที่ศึกษามีปัญหาหลัก 2 ด้าน ที่สำคัญ ได้แก่ ปัญหาความเปราะบางด้านการศึกษา และปัญหาความเปราะบางด้านรายได้ จังหวัดที่ ประสบปัญหาและอุปสรรคหลักทางด้านการศึกษา ได้แก่ จังหวัดเชียงใหม่และจังหวัดแม่ฮ่องสอน ซึ่ง สอดคล้องกับ หลักการพัฒนาคนให้เป็นคนที่มีคุณภาพ มีความเกี่ยวข้องกับคุณภาพ 4 มิติ เดช อุณหะจรรย์ รักษ์ (2564, หน้า 14) มิติด้านความรู้ เป็นมิติที่มีความเกี่ยวข้องกับการศึกษา ทั้งการศึกษาในรูปแบบ (การศึกษาในระบบ) และศึกษานอกระบบ (การศึกษานอกระบบ และการศึกษาตามอัธยาศัย)

สำหรับจังหวัดที่ประสบปัญหาและอุปสรรคหลักทางด้านรายได้ ได้แก่ จังหวัดลำพูน จังหวัด ลำปาง จังหวัดเชียงราย จังหวัดพะเยา จังหวัดแพร่ และจังหวัดน่าน ซึ่งมีความสอดคล้องกับ รายงาน ภาวะการว่างงานและการขาดรายได้ของ สำนักงานสภาพัฒนาการเศรษฐกิจและสังคมแห่งชาติ (2564, หน้า 1) ได้รายงานความเคลื่อนไหวทางสังคม ปี พ.ศ. 2564 พบผู้ว่างงานที่ว่างงานมากกว่า 1 ปี มีจำนวน เพิ่มขึ้นจาก พ.ศ. 2563 ถึงร้อยละ 30.7 และมีผู้มีงานทำที่ทำงานน้อยกว่า 10 ชั่วโมงต่อสัปดาห์ถึง 1.2 ล้านคน จาก 0.5 ล้านคน ทั้งนี้ การว่างงานที่เพิ่มขึ้นมากและจำนวนผู้ว่างงานมากกว่า 1 ปีที่เพิ่มขึ้น สะท้อนถึงการขาดรายได้รวม และในปี 2564 สถานการณ์การแพร่ระบาดยังคงมีความรุนแรง จะส่งผลให้ ผู้ว่างงานมีการว่างงานที่ยาวนานขึ้น และทำให้โอกาสในการกลับไปทำงานใหม่อีกครั้งยากขึ้น สอดคล้อง กับผลการวิจัยของ กิริยา กุลกลการ (2563) ศึกษาผลกระทบของ COVID-19 ต่อการส่งเสริมการมีงานทำ ผลการวิจัยพบว่า การจ้างงานในภาพรวมมีแนวโน้มลดลงทั่วโลกอย่างเห็นได้ชัด เนื่องจากมาตรการจำกัด การเดินทางและกิจกรรมทางเศรษฐกิจต่าง ๆ เพื่อป้องกันการแพร่ระบาดของโควิด-19 ขณะที่

ตลาดแรงงานเริ่มได้รับผลกระทบจากการระบาดของโควิด - 19 อย่างชัดเจนในไตรมาสที่ 2 ของปี 2563 จากจำนวนผู้ว่างงานในเดือนกรกฎาคม ปรับตัวเพิ่มสูงถึงร้อยละ 2 (7.45 แสนคน) เมื่อเทียบกับช่วงเวลาเดียวกันในปีก่อน โดยเฉพาะแรงงานภาคบริการ ได้รับผลกระทบมากที่สุด สอดคล้องกับผลการวิจัยของ สอยฤทัย เกลี้ยงนิล (2562) ได้ศึกษาเรื่อง รัฐ-ชุมชนกับการจัดการภัยพิบัติโรคไวรัสโควิด 19 พื้นที่ถนนข้าวสาร เขตพระนคร กรุงเทพมหานคร ผลการศึกษาพบว่า นโยบายของรัฐที่ใช้เพื่อควบคุม ป้องกันโรค บนถนนข้าวสารมีความเหมาะสม ชัดเจนและเพียงพอสำหรับป้องกันควบคุมโรค และมีการปรับมาตรการต่าง ๆ เพื่อให้ทันสถานการณ์อย่างต่อเนื่อง กระบวนการจัดการโรค มีการบูรณาการทำงานกับส่วนต่าง ๆ ปัญหาและอุปสรรคที่พบในการจัดการโรค ได้แก่ ด้านบุคลากรที่ยังขาดความรู้เกี่ยวกับโรค การขาดแคลนงบประมาณในการจัดหาอุปกรณ์ที่จำเป็นในการดำเนินการป้องกันโรค ค่าตอบแทนบุคลากรที่ปฏิบัติงานล่วงเวลา ขาดวัสดุอุปกรณ์สำหรับเจ้าหน้าที่ผู้ปฏิบัติงานในพื้นที่ เกิดความเสี่ยงในการได้รับเชื้อ และด้านประชาสัมพันธ์ยังไม่มีประสิทธิภาพเพียงพอ ขาดความน่าสนใจ และสอดคล้องกับผลการวิจัยของ สุเทพ คำเมฆ และคณะ (2564) ได้ศึกษาเรื่อง “ไม่ทิ้งใครไว้ข้างหลัง” : การบูรณาการสหวิชาชีพชุมชนกับการประกอบสร้างรูปแบบสวัสดิการสังคมท้องถิ่นสำหรับกลุ่มเปราะบางทางสังคม กรณีศึกษา เทศบาลตำบลปลักแรด อำเภอบางระกำจังหวัดพิษณุโลก ผลการศึกษาพบว่า แนวทางสำหรับการพัฒนาความร่วมมือสหวิชาชีพชุมชนกับการพัฒนาและการส่งเสริมคุณภาพชีวิตผู้เปราะบางทางสังคมในเชิงพื้นที่ที่มีการขับเคลื่อนการทำงานโดย “เครือข่ายสหวิชาชีพชุมชนระดับตำบล” โดยใช้ทุนทางสังคมเป็นฐานแบบองค์รวม และการช่วยเหลือกลุ่มเปราะบางทางสังคมในทุกด้าน เนื่องจากกลุ่มคนดังกล่าว ถือเป็นทรัพยากรมนุษย์ที่ควรให้ความสำคัญสำหรับการพัฒนาในทุกระดับทั้งในระดับบุคคล ครอบครัว และในระดับชุมชน เพื่อยกระดับและสร้างพลังทางสังคมในท้องถิ่น กลายเป็นทรัพยากรบุคคลที่มีความสำคัญและหลุดพ้นจากความเปราะบาง หรือการเป็นภาระแก่ผู้อื่นในสังคม

แนวทางการแก้ไขปัญหา อุปสรรค ของกลุ่มผู้เปราะบางทางสังคมในพื้นที่ 8 จังหวัดภาคเหนือตอนบน ภายใต้สถานการณ์การแพร่ระบาดของโรคไวรัสโคโรนา 2019 พบว่าต้องใช้นโยบายสาธารณะด้านการศึกษาและรายได้ ในการแก้ไขปัญหาของกลุ่มผู้เปราะบางทางสังคมในพื้นที่ 8 จังหวัดภาคเหนือตอนบน ซึ่งเหตุผลที่จะต้องใช้นโยบายสาธารณะสำหรับการแก้ไขปัญหาให้กับประชาชนในประเทศเป็นหน้าที่ของรัฐตามกฎหมาย โดยเฉพาะการบริหารราชการเพื่อให้เกิดประโยชน์สุขของประชาชน ซึ่งมีความสอดคล้องกับ พระราชกฤษฎีกาว่าด้วยหลักเกณฑ์และวิธีการบริหารกิจการบ้านเมืองที่ดี พ.ศ. 2546 (2546, หน้า 2) หมวด 1 มาตรา ๖ การบริหารกิจการบ้านเมืองที่ดีได้แก่ การบริหารราชการเพื่อบรรลุเป้าหมาย ดังต่อไปนี้ 1. เกิดประโยชน์สุขของประชาชน 2. เกิดผลสัมฤทธิ์ต่อภารกิจของรัฐ 3. มีประสิทธิภาพและเกิดความคุ้มค่าในเชิงภารกิจของรัฐ 4. ไม่มีขั้นตอนการปฏิบัติงานเกินความจำเป็น 5. มีการปรับปรุงภารกิจของส่วนราชการให้ทันต่อสถานการณ์ 6. ประชาชนได้รับการอำนวยความสะดวก

สะดวกและได้รับการตอบสนองความต้องการ 7. มีการประเมินผลการปฏิบัติราชการอย่างสม่ำเสมอ และหมวด 2 การบริหารราชการเพื่อให้เกิดประโยชน์สุขของประชาชน มาตรา 8 ในการบริหารราชการเพื่อประโยชน์สุขของประชาชน ส่วนราชการจะต้องดำเนินการโดยถือว่าประชาชนเป็นศูนย์กลางที่จะได้รับการบริการจากรัฐ และสอดคล้องกับ การให้นิยามความหมายของ บุญเกียรติ การะเวกพันธุ์ (2564, หน้า 8 - 9) นโยบายสาธารณะในความหมายหนึ่ง คือ แนวทางการแก้ไขปัญหาของสาธารณะที่ผู้มีอำนาจหน้าที่ในการตัดสินใจเลือกเพื่อสนองต่อปัญหาสาธารณะต่าง ๆ แต่ในการตัดสินใจของรัฐบาลว่าปัญหาใดจะถือว่าเป็นปัญหาสาธารณะที่สมควรได้รับการตอบสนองจากรัฐบาล และการตัดสินใจว่าจะเลือกทางเลือกนโยบายสาธารณะทางเลือกใดเพื่อกำหนดเป็นนโยบายสาธารณะนั้น ก็อาจมีคำถามโต้แย้งถกเถียงกันได้ทั้งในแง่ของ "ปัญหา" และ "ทางเลือกนโยบาย" เช่น ทำไมรัฐบาลจึงเลือกปัญหานั้นหรือปัญหาของประชาชนกลุ่มนั้นไปพิจารณา ทำไมไม่เลือกปัญหาของประชาชนกลุ่มนี้ไปพิจารณา ทำไมรัฐบาลจึงเลือกทางเลือกนโยบายแบบนั้นกำหนดเป็นนโยบาย ทำไมไม่เลือกทางเลือกนโยบายแบบนี้ เป็นต้น ทั้งนี้เนื่องจากปัญหาของแต่ละคน แต่ละกลุ่ม แต่ละชุมชน แต่ละพื้นที่ แต่ละช่วงเวลามีความแตกต่างกัน หรืออาจเป็นข้อเรียกร้องที่ขัดแย้งกัน หรืออาจจะเป็นผลประโยชน์ที่ขัดแย้งกัน ผลที่เกิดจากนโยบายหรือแนวทางแก้ไขปัญหานี้ ๆ จึงย่อมส่งผลที่แตกต่างกันต่อประชาชนที่แตกต่างกันภายใต้บริบทที่แตกต่างกัน ดังนั้น คงเป็นไปได้ยากมากที่จะทำให้ทุกคนเห็นพ้องต้องกันโดยไม่มีข้อถกเถียงโต้แย้งใด ๆ เกี่ยวกับประเด็นที่ว่า ปัญหาใดจะถือว่าเป็นปัญหาสาธารณะที่สมควรได้รับการสนองตอบจากรัฐบาล รวมทั้งทางเลือกใดที่รัฐบาลควรตัดสินใจเลือกเพื่อกำหนดเป็นนโยบายสาธารณะ

ซึ่งจากผลการศึกษาตามประเด็นวัตถุประสงค์ข้อที่ 2 พบว่าจำเป็นต้องใช้นโยบายสาธารณะ 2 ด้านที่สำคัญ ได้แก่ นโยบายสาธารณะเกี่ยวกับการศึกษา และนโยบายสาธารณะเกี่ยวกับรายได้ ในการจัดการปัญหาและอุปสรรคของกลุ่มผู้เปราะบางทางสังคมในพื้นที่ 8 จังหวัดภาคเหนือตอนบนภายใต้สถานการณ์การแพร่ระบาดของโรคไวรัสโคโรนา 2019 ต่อไปนี้

สำหรับจังหวัดที่ต้องใช้นโยบายสาธารณะที่เกี่ยวข้องกับการศึกษา ได้แก่ จังหวัดเชียงใหม่ และจังหวัดแม่ฮ่องสอน ซึ่งสอดคล้องกับรัฐธรรมนูญแห่งราชอาณาจักรไทย พ.ศ. 2560 หมวด 5 รัฐธรรมนูญแห่งราชอาณาจักรไทย (2560, หน้า 15 - 16) มาตรา 54 รัฐต้องดำเนินการให้เด็กทุกคนได้รับการศึกษาเป็นเวลา 12 ปี ตั้งแต่ก่อนวัยเรียนจนจบการศึกษาภาคบังคับอย่างมีคุณภาพโดยไม่เก็บค่าใช้จ่าย รัฐต้องดำเนินการให้เด็กเล็กได้รับการดูแลและพัฒนา ก่อนเข้ารับการศึกษาตามวรรคหนึ่ง เพื่อพัฒนาร่างกาย จิตใจ วินัย อารมณ์ สังคม และสติปัญญาให้สมกับวัย โดยส่งเสริมและสนับสนุน ให้องค์กรปกครองส่วนท้องถิ่นและภาคเอกชนเข้ามีส่วนร่วมในการดำเนินการด้วย รัฐต้องดำเนินการให้ประชาชนได้รับการศึกษาตามความต้องการในระบบต่าง ๆ รวมทั้งส่งเสริม ให้มีการเรียนรู้ตลอดชีวิต และจัดให้มีการร่วมมือกันระหว่างรัฐ องค์กรปกครองส่วนท้องถิ่น และภาคเอกชน ในการจัดการศึกษาทุกระดับ โดยรัฐมีหน้าที่

ดำเนินการ กำกับ ส่งเสริม และสนับสนุนให้การจัดการศึกษา ดังกล่าวมีคุณภาพและได้มาตรฐานสากล ทั้งนี้ ตามกฎหมายว่าด้วยการศึกษาแห่งชาติซึ่งอย่างน้อย ต้องมีบทบัญญัติเกี่ยวกับการจัดทำแผนการศึกษาแห่งชาติ และการดำเนินการและตรวจสอบการดำเนินการ ให้เป็นไปตามแผนการศึกษาแห่งชาติ ด้วย สอดคล้องกับผลการวิจัยของ วินิจ ฝาเจริญ (2564) ได้ศึกษาเรื่อง ความเหลื่อมล้ำทางการศึกษาของพลเมืองไทยกับสถานการณ์การเรียนออนไลน์ในยุคไวรัสโควิด - 19 ผลการศึกษาพบว่า ความเหลื่อมล้ำทางการศึกษา คือ ความไม่เท่าเทียมกันของคุณภาพและมาตรฐานของระบบการจัดการศึกษา ที่ผู้เรียนได้รับในภาวะการแพร่ระบาดของโรคไวรัสโคโรนา 2019 สาเหตุเกิดจาก สภาพเศรษฐกิจ ภูมิหลังทางสังคมและวัฒนธรรมของผู้เรียน และคุณภาพมาตรฐานที่ต่างกันของสถานศึกษาแต่ละแห่ง ประกอบกับระดับการศึกษาของผู้เรียนในแต่ละช่วงชั้น ซึ่งในระหว่างที่มีการปรับเปลี่ยนวิถีชีวิตใหม่โดยมีรูปแบบการเรียนการสอนผ่านระบบออนไลน์ ความเหลื่อมล้ำทางด้านเศรษฐกิจและสังคม ส่งผลกระทบต่อผู้เรียนที่มีรายได้น้อย ขาดโอกาสในการเข้าถึงเทคโนโลยีสารสนเทศที่มีความจำเป็นต่อการเรียน ทำให้โอกาสสำหรับการสร้างความเสมอภาคทางการศึกษาของผู้เรียนในสังคม โดยเฉพาะส่วนภูมิภาคลดน้อยตามไปด้วย และสอดคล้องกับผลการวิจัยของ ศศิจุฑา วงษ์มณฑา (2560) ได้ศึกษา การวิเคราะห์ความเปราะบางของครัวเรือนต่อการเปลี่ยนแปลงทางเศรษฐกิจในประเทศไทย ผลการศึกษาพบว่า คุณลักษณะของครัวเรือนและหัวหน้าครัวเรือนเป็นตัวกำหนดสำคัญที่อธิบายความเปราะบางของครัวเรือน คือ 1. ครัวเรือนที่หัวหน้าครัวเรือนว่างงานหรือเกษียณ 2. ครัวเรือนขนาดใหญ่ 3. ครัวเรือนที่มีเด็กและผู้สูงอายุ (แรกเกิดถึง 5 ปี) 4. ครัวเรือนเกษตรกร 5. ครัวเรือนที่มีหัวหน้าครัวเรือนผู้หญิง เป็นกลุ่มที่มีความเปราะบางสูง ครัวเรือนที่หัวหน้าครัวเรือนมีการศึกษาดี มีที่อยู่อาศัยเป็นของตนเองจะมีความเปราะบางลดลง ความเปราะบางและความยากจนมีความสัมพันธ์กัน ครัวเรือนที่มีความเปราะบางสูงประเมนจากการเปลี่ยนแปลงรายจ่ายเพื่อการบริโภคมีแนวโน้มประสบปัญหาความยากจนมากขึ้น การศึกษานี้ยังตรวจสอบบทบาทของกลยุทธ์ในการรับมือความเสี่ยงของครัวเรือน ประกอบด้วย การใช้เงินออม การกู้ยืม และการรับเงินโอนภาครัฐรูปแบบต่าง ๆ ต่อความเปราะบางของครัวเรือน ผลการประมาณค่าสนับสนุนความสำคัญของรูปแบบการประกันความเสี่ยงที่ไม่เป็นทางการของครัวเรือนในการลดความเปราะบางเงินชดเชยการว่างงาน ความช่วยเหลือโดยภาครัฐสามารถลดความเปราะบางได้ และการรับเงินบำเหน็จบำนาญไม่มีผลต่อความเปราะบางทางสังคม

จังหวัดที่ต้องใช้นโยบายสาธารณะที่เกี่ยวข้องกับรายได้ ได้แก่ จังหวัดลำพูน จังหวัดลำปาง จังหวัดเชียงราย จังหวัดพะเยา จังหวัดแพร่ และจังหวัดน่าน ซึ่งสอดคล้องกับ เป้าหมายนโยบายการคลัง 4 ด้าน ในส่วนที่เกี่ยวกับ หลักการกระจายรายได้ที่เป็นธรรม (Equitable income distribution) ผ่านมาตรการทางภาษี สุชาติ ธาดาธำรงเวช และ Gerald M. Meier and James E. Rauch. (อ้างถึงใน ญัฐพงศ์ บุญเหลือ, 2564, หน้า 19) ความสำคัญของหลักการกระจายอำนาจที่เป็นธรรมมีความสำคัญต่อการ

พัฒนาประเทศเป็นอย่างยิ่ง ทั้งที่เกี่ยวข้องกับคุณภาพชีวิตและความอยู่ดีกินดีของประชาชนโดยการใช้
 นโยบายการคลังเพื่อแก้ปัญหาความยากจนโดยการเก็บภาษีอากร ซึ่งรัฐจำเป็นต้องเก็บภาษีรายได้ตาม
 ความสามารถของผู้เสียภาษี รัฐสามารถเพิ่มรายได้จากภาษีทางตรงมากขึ้นโดยการขยายฐานภาษี
 โดยเฉพาะภาษีที่ดิน ภาษีมรดก รวมถึงการเพิ่มประสิทธิภาพในการจัดเก็บภาษี การลดอัตราภาษีเพื่อลด
 การหลีกเลี่ยงภาษี รวมถึงการลดอัตราภาษีทางอ้อม เช่น ภาษีการค้า ภาษีการบริโภค โดยที่ไม่จำเป็นต้อง
 ลดภาษีสินค้าฟุ่มเฟือยและสินค้าที่เป็นโทษ อย่างไรก็ตามในการพัฒนาเศรษฐกิจมักมีลักษณะเป็นลำดับขั้น
 และการเกิดขึ้นของความไม่เท่าเทียมกันด้านรายได้จะเพิ่มมากขึ้นซึ่งเป็นสิ่งที่รัฐบาลต้องดำเนินการจัดการ
 เพราะการกระจายรายได้เกี่ยวข้องกับความยุติธรรมและมีผลกระทบต่อความสามารถของประเทศ และ
 สอดคล้องกับผลการวิจัยของ วาสนา อุทร์พย์ (2563) ได้ศึกษาเรื่อง โครงการบัตรสวัสดิการแห่งรัฐกับการ
 พัฒนาคุณภาพชีวิตผู้มีรายได้น้อยในพื้นที่จังหวัดอุดรดิตถ์ ผลการศึกษาพบว่า โครงการบัตรสวัสดิการแห่ง
 รัฐ เป็นระบบการจัดการในแนวราบ ใช้รูปแบบของการประสานการทำงานระหว่าง พื้นที่ พ้นชกิจ และ
 การมีส่วนร่วม โดยทำงานในลักษณะเครือข่าย เป็นระบบการบริหารจัดการ เพื่อตอบสนองความต้องการ
 ของประชาชนเป็นเป้าหมาย และเป็นระบบบริหารภายใต้บทบัญญัติและเจตนารมณ์ของรัฐธรรมนูญ
 สำหรับการแก้ปัญหาความยากจนผ่านมาตรการของรัฐ โดยอาศัยข้อมูลเชิงลึก ทางด้านสังคมและ
 เศรษฐกิจของผู้มีรายได้น้อย ในระยะแรกมีการช่วยเหลือ 2 ด้าน คือ การลดค่าใช้จ่ายในการเดินทาง และ
 การลดค่าใช้จ่ายภายในครัวเรือน ลักษณะนี้เปรียบได้กับ การให้ปลา แก่ผู้ที่ประสบปัญหาความยากจน
 ต่อมาจัดให้มีนโยบายการให้ความช่วยเหลือเป็นรายบุคคล เรียกว่า สอนและให้เครื่องมือในการหาปลา
 โดยมีวัตถุประสงค์เพื่อแก้ปัญหาและให้ความช่วยเหลือสามารถทำได้โดยตรงประเด็นตามความจำเป็น
 ของแต่ละบุคคล โดยปัจจัยที่สนับสนุนต่อผลสำเร็จของการดำเนินนโยบาย ได้แก่ การตั้งวัตถุประสงค์ที่
 ชัดเจนและง่ายต่อการเข้าใจ มีคู่มือปฏิบัติงานตามมาตรการในการพัฒนาคุณภาพชีวิตผู้ถือบัตรสวัสดิการ
 แห่งรัฐ ความคล่องตัวของระบบการเบิกจ่ายด้านงบประมาณที่สามารถเบิกจ่ายจากกองทุนประชารัฐ
 สวัสดิการเพื่อเศรษฐกิจฐานรากและสังคมได้โดยตรง และปัจจัยด้านลักษณะของหน่วยงานที่นำนโยบาย
 ไปปฏิบัติมีกลไกการสั่งการและการควบคุมสายการบังคับบัญชาที่ชัดเจน และความสนับสนุนที่ได้รับจาก
 ฝ่ายบริหารและฝ่ายนิติบัญญัติ ในด้านความเหมาะสมในการดำเนินนโยบายในพื้นที่ การจัดสรร
 งบประมาณยังไม่เพียงพอกับการดำเนินการตามโครงการมาตรการพัฒนาคุณภาพชีวิต ซึ่งมีบางโครงการที่
 มีผู้ถือบัตรสวัสดิการแห่งรัฐที่สมัครเข้าร่วมโครงการพัฒนาแต่จำนวนงบประมาณที่ได้รับมีจำนวนจำกัด
 สอดคล้องกับผลการวิจัยของ สุวิมล สืบสุนทร (2561) ได้ศึกษาเรื่อง การนำนโยบายการแก้ไขปัญหาความ
 ยากจนไปปฏิบัติตามโครงการคนกาฬสินธุ์ไม่ทิ้งใครไว้ข้างหลัง (Kalasin happiness model) กรณีศึกษา
 อำเภอสมเด็จ จังหวัดกาฬสินธุ์ ผลการวิจัยพบว่า การนำนโยบายแก้ไขปัญหาความยากจนไปใช้ มี
 กระบวนการวางแผนที่ชัดเจน ครอบคลุม ตั้งแต่การสำรวจ ช่วยเหลือ ในแต่ละครอบครัว จนหลุดพ้นจาก

ความยากจน มีความต่อเนื่องของการติดตามประเมินผล ผ่านระบบการจัดการที่สะดวกเข้าถึงง่าย เน้นการมีส่วนร่วมในพื้นที่อย่างแท้จริง และการพึ่งพาอาศัยของคนในชุมชน รวมทั้งการนำปรัชญาเศรษฐกิจพอเพียงมาใช้แก้ไขปัญหาความยากจน สอดคล้องกับผลการวิจัยของ สุธีรา มิตัง (2558) ได้ศึกษาเรื่องแนวคิดและนโยบายการแก้ไขปัญหาความยากจนภายในชนบทบังกลาเทศขององค์กรภาคประชาสังคมต่อการเปลี่ยนแปลงแนวคิดและนโยบายการแก้ไขปัญหาความยากจนของรัฐบังกลาเทศและสหประชาชาติ : กรณีศึกษาธนาคารกรามีน ผลการศึกษาพบว่า ปัจจัยที่ของความสำเร็จในการแก้ไขปัญหาความยากจนในชนบทของบังกลาเทศ 1. ธนาคารกรามีนดำเนินการพัฒนาภายใต้แนวคิดการพัฒนาทางเลือก คำนึงถึงเศรษฐกิจและสังคมในพื้นที่เป็นหลัก 2. โลกในยุคปัจจุบัน ได้เปลี่ยนแปลงระเบียบทางด้านต่าง ๆ จากเดิมที่เน้นเฉพาะความสัมพันธ์กับรัฐเพียงอย่างเดียว เป็นสู่การบูรณาการของหลายตัวแสดงในการแก้ไขปัญหาในระดับโลกร่วมกัน เปิดโอกาสให้ภาคประชาสังคมอย่างธนาคารกรามีนเข้ามามีบทบาทในกระบวนการพัฒนาและกระบวนการตัดสินใจมากขึ้น โลกภิวัตน์มีส่วนส่งเสริมที่ทำให้ธนาคารกรามีนสามารถมีปฏิสัมพันธ์กับตัวแสดงอื่นทั้งในและต่างประเทศ เพื่อที่จะดำเนินงานให้บรรลุเป้าหมายของการพัฒนาเพื่อแก้ไขปัญหาความยากจน 3. นโยบายการทำงานของธนาคารกรามีนตั้งอยู่ภายใต้แนวคิดที่มุ่งเน้นการยกระดับคุณภาพชีวิตของคนในสังคม การลดปัญหาความยากจน และการพัฒนาคนให้สามารถพึ่งพาตนเองเพื่อเพิ่มโอกาสในการดำรงชีวิต มากกว่าที่จะแสวงหาผลกำไรเพียงอย่างเดียว และสอดคล้องกับ เอรารัด ฤกษ์ชัย (2563) ได้ศึกษาเรื่อง การนำนโยบายป้องกันโรคไวรัสโคโรนา - 2019 หรือโควิด - 19 ไปปฏิบัติกรณีศึกษา : องค์การบริหารส่วนตำบลลำไทร อำเภอลำทะเมนชัย จังหวัดพระนครศรีอยุธยา ผลการศึกษาพบว่า นโยบายท้องถิ่นเพื่อป้องกันโรคไวรัสโคโรนา - 2019 โดยการตั้งคณะกรรมการร่วมกับท้องถิ่นเพื่อควบคุมโรค กำหนดแนวทางปฏิบัติระหว่างที่มีการระบาด ใช้บุคลากรได้อย่างเต็มที่ และงดกิจกรรมการรวมกลุ่ม จัดให้มีจุดคัดกรองการเดินทาง การใช้หน้ากากอนามัย เจลล้างมือ เตรียมแผนป้องกันกรณีที่มีการติดเชื้อ พ่นยาฆ่าเชื้อ ช่วยเหลือทางการเงินแก่ผู้ได้รับผลกระทบจากการแพร่ระบาด ปัญหาและอุปสรรคที่พบคือ จำนวนบุคลากรไม่เพียงพอ ขาดความรู้เกี่ยวกับโรคประชาชนไม่ตระหนักถึงความสำคัญ การเบิกจ่ายเงินล่าช้ามีขั้นตอนในการดำเนินการนาน ประกอบกับสินค้าต่าง ๆ ที่ต้องใช้ในการดำเนินการมีราคาสูง ข้อเสนอแนะได้แก่ 1. การเบิกจ่ายควรมีระเบียบหลักเกณฑ์ วิธีการที่ทันต่อเหตุการณ์ รวดเร็ว 2. ควรมีการจัดเตรียมวัสดุอุปกรณ์ไว้สำรอง 3. ควรตั้งกฎระเบียบกรณีที่มีการฝ่าฝืนคำสั่งไว้ล่วงหน้า 4. กำลังใจของผู้ปฏิบัติงานในคณะกรรมการ

ข้อเสนอแนะ

ข้อเสนอแนะของผู้วิจัย

1. ระยะเวลาในการดำเนินการเก็บรวบรวมข้อมูลและระยะเวลาของการศึกษายังไม่มีเหมาะสม ประกอบกับการภาวะแพร่ระบาดของโรคไวรัสโคโรนา 2019 เป็นข้อจำกัดสำคัญ

2. การศึกษาถึงปัจจัย หรือสาเหตุของความเปราะบางทางสังคมในแต่ละด้านแบบเจาะลึก สามารถนำผลการวิจัยไปศึกษา พัฒนา ต่อยอด เพื่อแสวงหาทางออก แนวทาง หรือเสนอแนะนโยบาย ทางเลือกที่มีความเหมาะสม สำหรับการแก้ไขปัญหาทางสังคมในแต่ละด้านได้อย่างตรงประเด็นมากขึ้น

ข้อเสนอแนะสำหรับการวิจัยในครั้งต่อไป

1. ควรมีการศึกษาเพิ่มเติมในลักษณะเดียวกัน ภายหลังจากสถานการณ์การแพร่ระบาดของของ โรคไวรัสโคโรนา 2019 ได้ยุติลงแล้ว เพื่อเปรียบเทียบสถานการณ์ก่อนและภายหลังการแพร่ระบาด

2. ควรศึกษานโยบายสาธารณะที่กลุ่มผู้เปราะบางทางสังคมในแต่ละด้านพึงพอใจ และมี ประสิทธิภาพในการแก้ไขปัญหาทางสังคมในแต่ละด้านความเปราะบางในช่วงการแพร่ระบาดของโรค ไวรัสโคโรนา 2019 และในสภาวะปกติ เพื่อเป็นแนวทางสำหรับการพัฒนาหรือแสวงหานโยบายทางเลือก ที่สามารถแก้ไขปัญหาของกลุ่มผู้เปราะบางทางสังคมในแต่ละด้านได้อย่างเหมาะสม ในทุกสถานการณ์

เอกสารอ้างอิง

กิริยา กุลกลการ และคณะ (2563). *ผลกระทบของ COVID-19 ต่อการส่งเสริมการมีงานทำ*. สำนักงาน ศูนย์วิจัยและให้คำปรึกษาแห่งมหาวิทยาลัยธรรมศาสตร์, มหาวิทยาลัยธรรมศาสตร์.

ณัฐพงศ์ บุญเหลือ. (2564). *เอกสารประกอบการบรรยายกระบวนการวิชาการคลังสาธารณะและงบประมาณ แผ่นดิน : กรุงเทพมหานคร: มหาวิทยาลัยรามคำแหง, โครงการรัฐประศาสนศาสตร์ มหาบัณฑิต*.

เดช อุณหะจิรังรักษ์. (2564). *เอกสารประกอบการบรรยายกระบวนการพัฒนาทรัพยากรมนุษย์ : กรุงเทพมหานคร: มหาวิทยาลัยรามคำแหง, โครงการรัฐประศาสนศาสตร์มหาบัณฑิต*.

บุญเกียรติ การะเวกพันธุ์. (2564). *เอกสารประกอบการบรรยายกระบวนการสัมมนานโยบายและการจัดการ สาธารณะ : กรุงเทพมหานคร: มหาวิทยาลัยรามคำแหง, โครงการรัฐประศาสนศาสตร์ มหาบัณฑิต*.

พระราชกฤษฎีกาว่าด้วยหลักเกณฑ์และวิธีบริหารกิจการบ้านเมืองที่ดี พ.ศ. 2546. (2546, ตุลาคม 9).

ราชกิจจานุเบกษา, 120(100ก), 2.

รัฐธรรมนูญแห่งราชอาณาจักรไทย พ.ศ.2560. (2560, เมษายน 60). *ราชกิจจานุเบกษา*, 134(40ก), 15-16.

วาสนา อุทัยย์. (2563). *โครงการบัตรสวัสดิการแห่งรัฐกับการพัฒนาคุณภาพชีวิตผู้มีรายได้น้อยในพื้นที่ จังหวัดอุดรธานี*. การค้นคว้าอิสระรัฐประศาสนศาสตร์มหาบัณฑิต, มหาวิทยาลัยรามคำแหง.

วินิจ ผาเจริญ. (2564). *ความเหลื่อมล้ำทางการศึกษาของพลเมืองไทยกับสถานการณ์การเรียนออนไลน์ในยุคไวรัสโควิด - 19*. มหาวิทยาลัยแม่โจ้.

ศศิธรณทล ฤทธิสนธิ์. (2563). *การจัดทำแผนพัฒนาขององค์กรปกครองส่วนท้องถิ่น ในสถานการณ์การแพร่ระบาดของโรคติดเชื้อไวรัสโคโรนา 2019 กรณีศึกษา องค์กรบริหารส่วนตำบลบางช้าง*

- อำเภอบางซ้าย จังหวัดพระนครศรีอยุธยา. การค้นคว้าอิสระรัฐประศาสนศาสตรมหาบัณฑิต, มหาวิทยาลัยรามคำแหง.
- ศศิวิทย์ วงษ์มณฑา. (2560). *การวิเคราะห์ความเปราะบางของครัวเรือนต่อการเปลี่ยนแปลงทางเศรษฐกิจในประเทศไทย*. สำนักงานคณะกรรมการส่งเสริมวิทยาศาสตร์ วิจัยและนวัตกรรม.
- สอยฤทัย เกลี้ยงนิล. (2562). *รัฐ-ชุมชนกับการจัดการภัยพิบัติโรคไวรัสโควิด 19 พื้นที่ถนนข้าวสาร เขตพระนคร กรุงเทพมหานคร*. การค้นคว้าอิสระรัฐประศาสนศาสตรมหาบัณฑิต, มหาวิทยาลัยรามคำแหง.
- สำนักงานคณะกรรมการพัฒนาการเศรษฐกิจและสังคมแห่งชาติ. (2564). *รายงานการวิเคราะห์สถานการณ์ความยากจนและความเหลื่อมล้ำในประเทศไทย*. กรุงเทพมหานคร : สำนักพัฒนาข้อมูลและตัวชี้วัดสังคม.
- สำนักงานส่งเสริมและสนับสนุนวิชาการ 9. (2564). *รายงานประจำปี พ.ศ. 2561 - 2564*. เชียงใหม่: ผู้แต่งสุเทพ คำเมฆ และคณะ. (2564). “*ไม่ทิ้งใครไว้ข้างหลัง*” : การบูรณาการสหวิชาชีพชุมชนกับการประกอบสร้างรูปแบบสวัสดิการสังคมท้องถิ่นสำหรับกลุ่มเปราะบางทางสังคม กรณีศึกษา เทศบาลตำบลปลักแรด อำเภอบางระกำ จังหวัดพิษณุโลก. วิทยาลัยการจัดการและพัฒนาท้องถิ่น มหาวิทยาลัยราชภัฏพิบูลสงคราม.
- สุธีรา มิตัง. (2561). *แนวคิดและนโยบายการแก้ไขปัญหาความยากจนภายในชนบทบังกลาเทศขององค์กรภาคประชาสังคม ต่อการเปลี่ยนแปลงแนวคิดและนโยบายการแก้ไขปัญหาความยากจนของรัฐบังกลาเทศและสหประชาชาติ* : กรณีศึกษารัฐมนตรีกรามีน. วิทยานิพนธ์รัฐศาสตรมหาบัณฑิต, มหาวิทยาลัยธรรมศาสตร์.
- สุมาลี จุทอง. (2562). *การจัดการภัยพิบัติโรคระบาดโควิด 19 ในพื้นที่ชุมชนริมคลองหัวหมากน้อย สำนักงานเขตบางกะปิ*. การค้นคว้าอิสระรัฐประศาสนศาสตรมหาบัณฑิต, มหาวิทยาลัยรามคำแหง.
- สุวิมล สืบสุนทร. (2561). *การนำนโยบายการแก้ไขปัญหาความยากจนไปปฏิบัติตามโครงการคนกาฬสินธุ์ ไม่ทิ้งใครไว้ข้างหลัง (Kalasin happiness model) กรณีศึกษา อำเภอสมเด็จ จังหวัดกาฬสินธุ์*. การค้นคว้าอิสระรัฐประศาสนศาสตรมหาบัณฑิต, มหาวิทยาลัยรามคำแหง.
- เอราวัณ ฤกษ์ชัย. (2563). *การนำนโยบายป้องกันโรคไวรัสโคโรนา - 2019 ไปปฏิบัติ กรณีศึกษา : องค์การบริหารส่วนตำบลลำไทร อำเภอวังน้อย จังหวัดพระนครศรีอยุธยา*. การค้นคว้าอิสระรัฐประศาสนศาสตรมหาบัณฑิต, มหาวิทยาลัยรามคำแหง.
- Scott, J., 1990, *A Matter of Record, Documentary Sources in Social Research*, Cambridge: Polity Press.